

# LPA 30 Selected Projects

2026.03.18



©2026 Lighting Planners Associates Inc.

All rights reserved. No part of this publication may be used, reproduced or transmitted in any form or by any means, electronic or mechanical, including photocopy, recording, or any information storage and retrieval system, for any purpose whatsoever, without permission in writing. All rights to this publication are held by Lighting Planners Associates Inc. Requests for permission to use or make copies of any part of this publication should be mailed or emailed to:

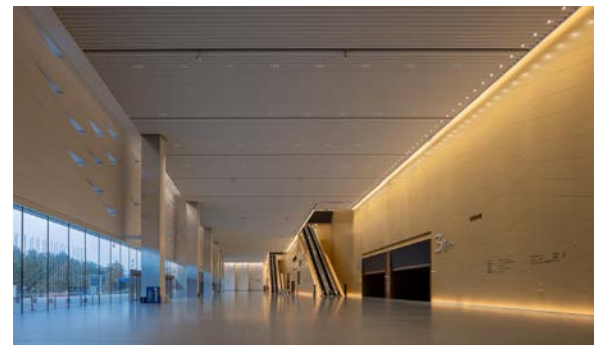
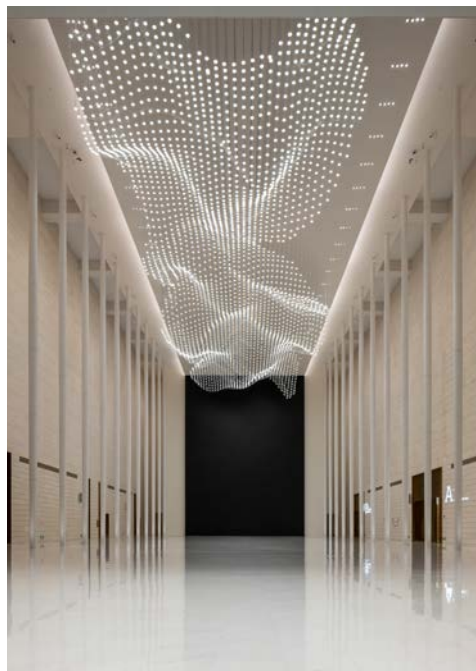
Permissions

Lighting Planners Associates Inc.  
1-11-8-1F Tsukuda, Chuo-ku, Tokyo,  
104-0051 Japan  
Tel : +81 3 4500 6380 Fax : +81 3 4500 6383  
<http://www.lighting.co.jp> mail: [lpa@lighting.co.jp](mailto:lpa@lighting.co.jp)

## 国家会议中心二期

2024 北京 中国  
北京北辰实业集团有限责任公司 / 2Portzamparc / HBA / CallisonRTKL  
/ valode & pistre architectes

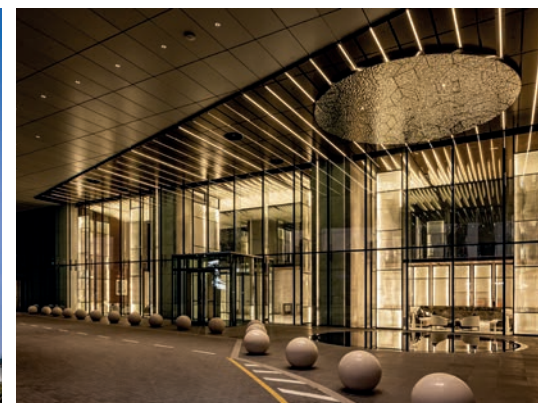
这是中国具有代表性的会展中心之一。建筑造型宛如鲲鹏展翼，既轻盈又庄重，在威严之中兼具亲和力，象征着对未来的希望与和平。室内设计延续建筑的理念，以“和合共生、天人合一”为核心，通过光、材质与空间连续的巧妙融合，营造出承载文明记忆的殿堂级会议空间。照明设计以克制而简洁的手法创造出独具个性的光环境，同时兼顾节能与低碳理念。



## One Za'abeel

2023 迪拜 阿拉伯联合酋长国  
迪拜投资公司 (ICD) / 日建设计

一座以拱门状矗立于迪拜国际机场通往市区的高速公路上的新地标。由两栋横跨高速公路的高层塔楼和在 100 米高度连接它们的“THE LINK”构成。沿着塔楼的玻璃肋所配置的线性照明展现出垂直感；裙楼则通过间接照明，强调各种间隔排列的百叶轮廓跟层次感。THE LINK 除了外形轮廓上的线性照明，还运用了结构框架的向上照明和富有表现张力的点光源。照明设计考虑到远景、中景和近景的不同尺度，确保了各个角度的视觉效果。



## 太宰府天满宫「临时本殿」

2023 福冈 日本

太宰府天满宫 / 藤本壮介建筑设计事务所

在 124 年来的第一次御本殿大翻修期间，为迎接参拜者而建的仅限 3 年的“临时本殿”。在曲面屋顶上，一片连接着丰富自然背景  
的森林独自漂浮。内部的百叶天花板内安装了精细调整的照明，  
不仅适用于白天，还为夜间的祭典提供了各种不同的场景。



## 石川县立图书馆

2022 石川 日本

石川县 / Environment Design Institute / mindscape / TOTAL MEDIA

在新的地点，不论是开架书籍数还是书库藏书规模都大大升级的新图书馆开馆了。象征知识殿堂的圆形阅览空间内，书架以及书本身作为空间要素的重心，整个空间被压倒性的庄严给充满。阅览区各式各样舒适宜人的家具四处点缀，让儿童区成为令人开心且平易近人的地方。我们根据各个空间的特色，巧妙地配置了环境光以及功能照明，更考虑到了从外看起来的外观，将其设计成夜景里令人熟悉的一道风景。

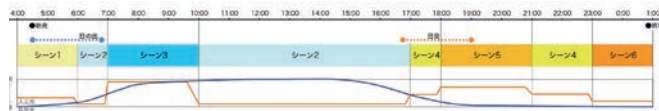


# 高轮 GATEWAY 站

2020 东京 日本

东日本旅客铁道 / 品川新站设计合资公司 / 隈研吾建筑都市设计事务所

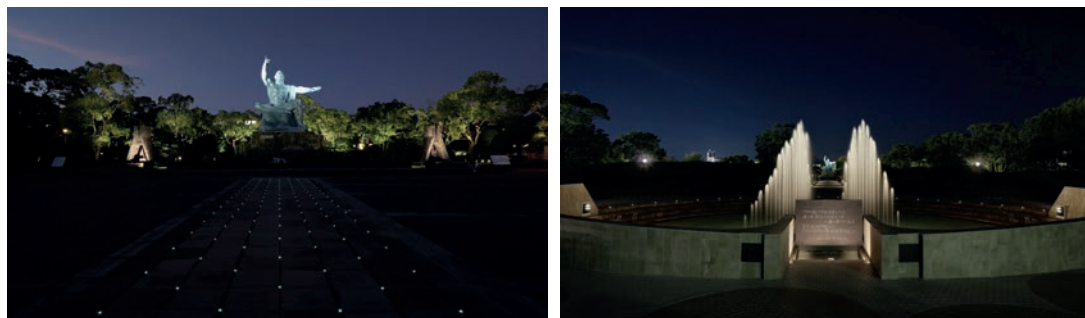
JR 山手线时隔 49 年的新车站已开业。对于具有特征的大屋顶覆盖整个车站的建筑设计，照明也充分调高地标性为目标。通过利用符合建筑设计的照明计划以及调光和调色温控制，不仅像以前确保照度，还实现了能感受到时刻而变化的自然光新车站照明。



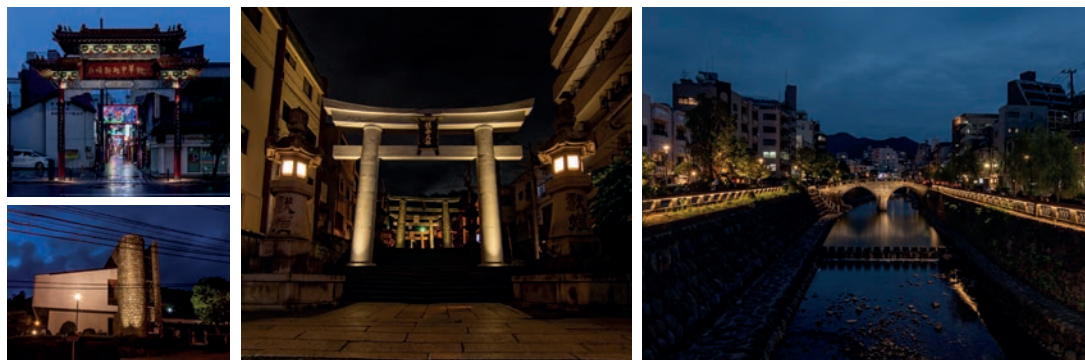
## 环长崎港夜间景观整備

2020 长崎 日本  
长崎市政府

根据 2017 年制定的长崎市内夜间景观指南，在平和公园和山手地区之后接着又迎来了眼镜桥和诹访神社在内的 4 各区域的修建。可以边走边欣赏夜景在眼前蔓延开来。



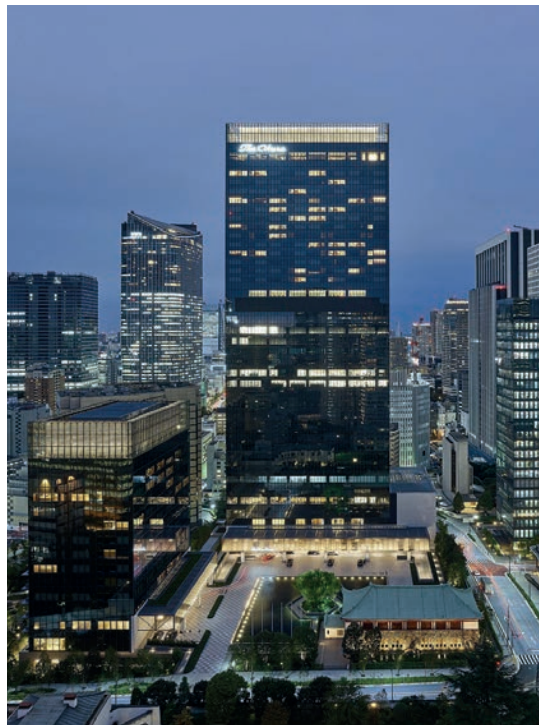
整備前



## 东京大仓酒店

2019 东京 日本  
Hotel Okura / TANIGUCHI and ASSOCIATES /  
G A Design International / KKS / TAISEI

东京大仓酒店在众生的惋惜声中闭馆，经过翻修并重新开放。新的酒店忠实再现了深受国内外客人喜爱的主大厅的氛围的同时采用 LED 光源的照明计划成功地恢复了主楼的柔光环境。

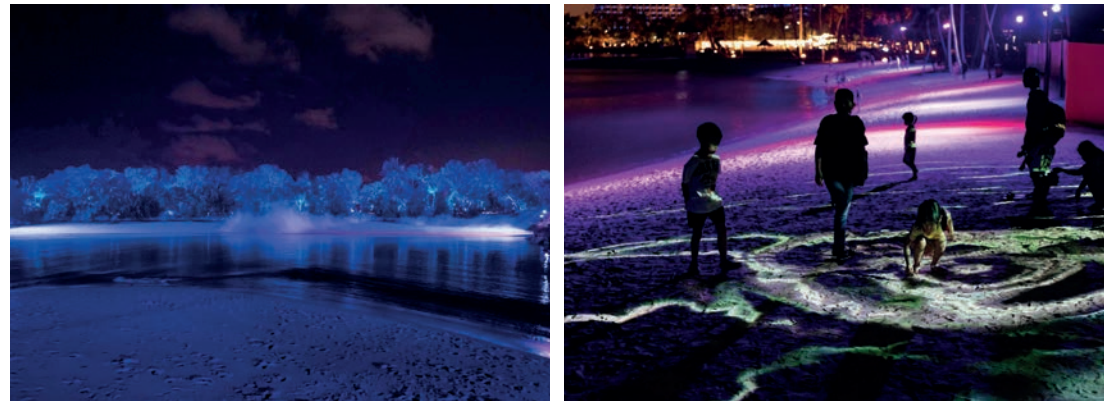


## 圣淘沙魔幻海岸

2020 新加坡

Sentosa Development Corporation / 1 → 10 Inc. / Hexagon Solution

作为靠近市中心而深受欢迎的休闲岛圣淘沙岛夜间活动振兴计划的一部分，在海滩上进行大型照明演出的计划得到了落实。400米长的沙滩变成了启发于圣淘沙夜晚的大自然而设计的美丽的光线和投射创造了梦幻般的环境。在沙滩上散步时，游客可以享受与天气、风和人的运动互动的的光线。



## 星耀樟宜机场，新加坡

2019 新加坡

Jewel Changi Airport Trustee / Safdie Architects / Benoy / RSP / PWP / ICN2

星耀樟宜机场是一座综合性建筑群，拥有景点，零售产品，酒店，以策略性的经营方式，位于新加坡樟宜机场中心。以创建 24 小时圆形剧场为概念主题，星耀动态照明方案将根据一天中的时间逐渐改变。星耀樟宜使用最先进自适应 LED 技术，星耀樟宜的用户还可以在可调整的白光技术和先进的照明控制环境中享受白光照明。星耀樟宜目前正在建设中，计划于 2018 年底完工。

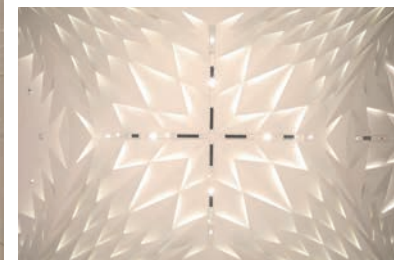
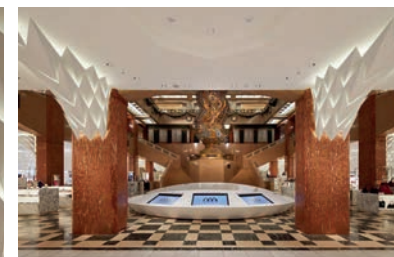


## 日本桥三越本店

2018 东京 日本

三越伊势丹 / 隈研吾建筑都市设计事务所

日本桥三越本店是拥有悠久历史的被指定为国家重要文化财产的百货商店。对内装其进行翻修，根据建筑的设计概念“白色光照的森林”，通过优美的渐变照明来塑造布满本馆1层的柱形“树冠”，给整个空间提供统一感。天花上根据几何图案布置筒灯，营造出人流动线及人们聚集的场所。



# 静岡県富士山世界遗产中心

2017年 静岡 日本

静冈县 / 坂茂建筑设计 / 丹青社 / studio on site

登记为联合国教科文组织世界文化遗产的富士山的文化传播和研究中心的设施。 被木格子覆盖的倒富士山形状的展示区到夜晚会被由下方柔和的光线照亮，犹如光照堆积在山顶一样的景象倒映在水景中。

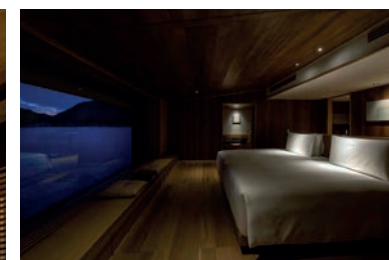


# guntū

2017年 广岛 日本

Setouchi Cruise/Setouchi Holdings/ 常石造船 / 堀部安嗣建筑设计事务所

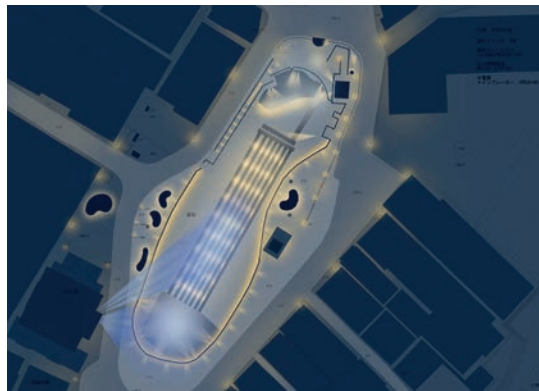
在波浪平静的濑户内海航行的拥有 19 间客房的客船。在船舶规格的限制下，多次与建筑师及相关方进行紧密协调，制作了一些定制的灯具设备，如火炬壁灯和船舶筒灯。客房照明直接成为船舶外观的表情，与公共区域的大型屋顶上照灯以及火炬壁灯形成的节奏相结合，呈现了一幅迷人的夜景。



## 草津温泉灯路计划 湯畑

2016 群马 日本  
草津町 / 北山创造研究所 / 北山孝二郎 + K 计划事务所

作为著名温泉,草津温泉近年来通过周边整治整个景观焕然一新。作为整体规划的一部分,制定了连接湯畑与西之河原公园的灯路计划。其第一阶段便是设计象征着草津温泉的湯畑周边夜间照明演出,蒸腾的热气与温泉通道在灯光下幻化出梦幻般的景象,为游客带来愉快的体验。

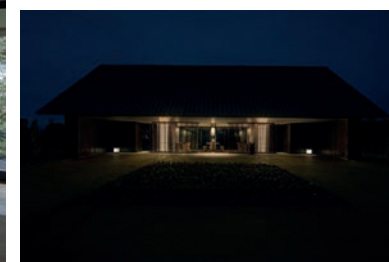
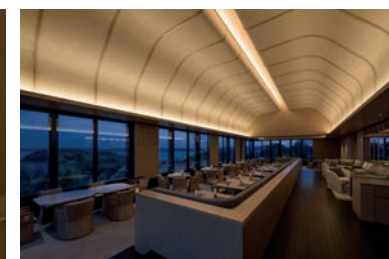
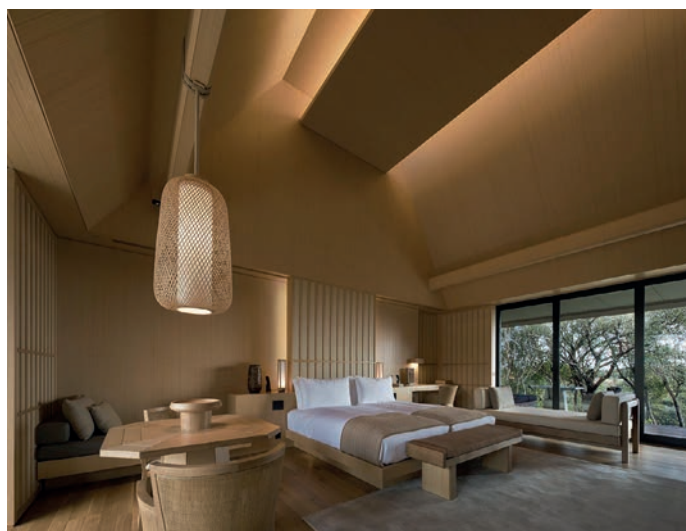


## 安缇伊沐度假酒店

2016年 三重

三井不动产 / Kerry Hill Architects

这是一个别墅式度假酒店，坐落在绿植茂密的国家公园内，俯瞰三重县的英虞湾。项目意在实现光线的极简主义，照明设计概念的关键词是“与月光对话”。照明环境旨在让客人在无云的夜晚充分享受自然的夜空，以柔和的景观照明营造出高品质的黑暗。



## 新加坡国家美术馆

2015 新加坡  
National Gallery Singapore / studioMilou Singapore Pte Ltd / CPG Corporation Pte Ltd

作为东南亚最大的美术馆，新加坡美术馆横跨过由新通道连接起来的前高等法院和市政厅，不断变化的自然光和影交相辉映。夜间微微照亮的外立面加上窗口透出的柔和光亮使外立面的照明显得精妙。室内对整栋建筑起到了至关重要的作用。柔和的洗墙灯照亮着这个亚洲最大国家美术馆的每一件艺术作品。



## 成都远洋太古里

2015年 中国成都

远洋地产 / 太古地产 / the Oval partnership /

Make Architects / AvroKO / Spawton Architecture &

Elena Galli Giallini Architecture & Design / Urbis

以大慈寺为中心的大规模开发，由低层商区、酒店（博舍）、服务式公寓和办公楼（睿东中心）构成。商区包括分散于地块内的历史建筑和拥有青瓦坡屋顶的现代风格低层独栋，营造出前所未有的商区风景。通过对照亮景观及艺术品的垂直面以及主要建筑的青瓦坡屋檐，营造出轻松愉快的购物氛围。

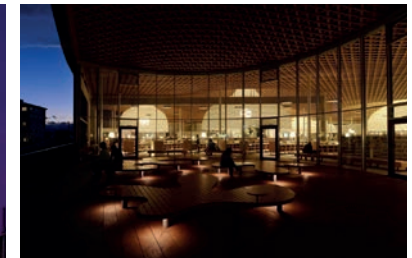
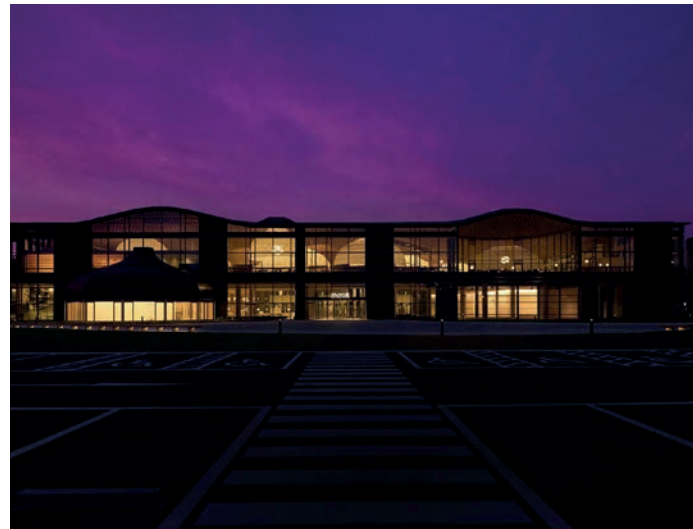


## 大家的森林：岐阜媒体中心

2015 岐阜 日本

岐阜市 / 伊东丰雄建筑事务所

这个多用途的公共设施位于岐阜市中心，计划2015年7月开幕。构想作为社区的“知识、文化和交流”中心，该设施包含了中央图书馆、社区活动中心以及展览馆。图书馆被缓和的波浪形木质天花板和格子墙面所包围，最大化地利用了太阳能、风能以及其他自然能源，与周边种植的繁茂树林相和谐。低色温和舒适的阴影映照出了一个安宁沉静的空间，让人联想到丛林深处的生活。一个隐含大自然和平气氛的光环境热烈欢迎着访客。

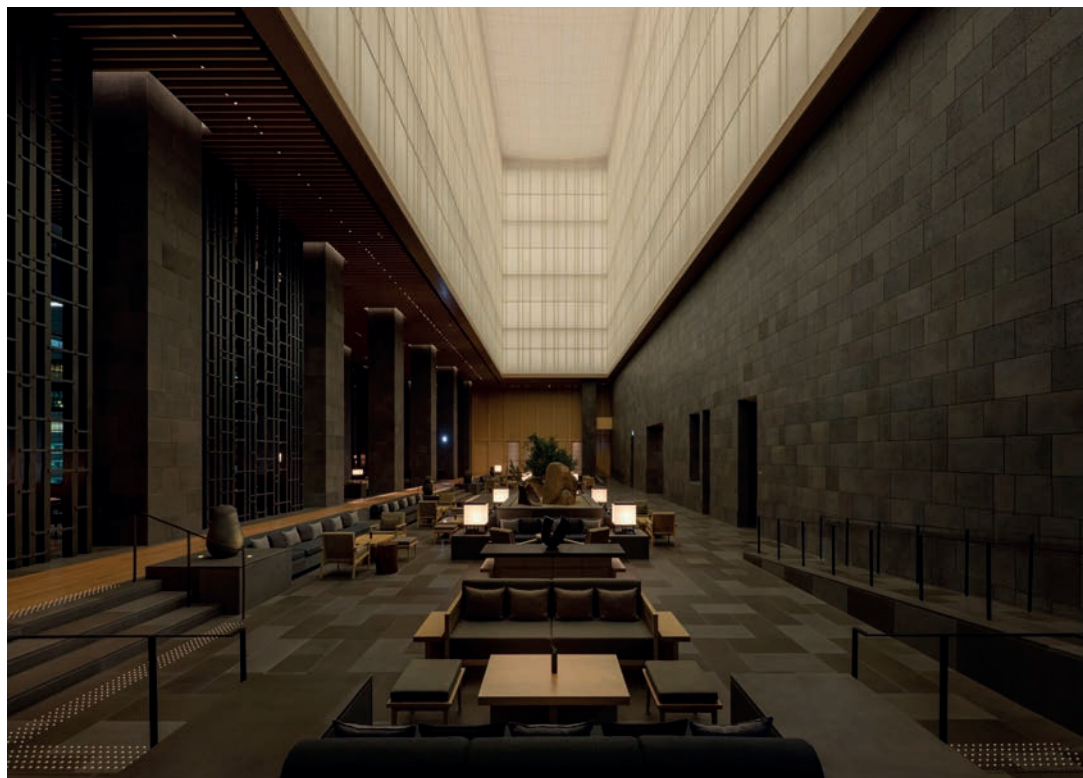


## 东京安缇酒店

2014 东京 日本

Tokyo Tatemono / Taisei Corporation / Kerry Hill Architects

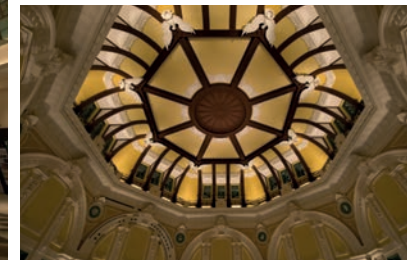
位于东京中心部的奢华城市酒店。在把东京中心部夜景尽收眼底的酒店大堂内，灯光场景随时间段而变化，可以享受到仿佛置身于空中庭院的乐趣。灯光设计同时考虑到如何享受外部夜景，营造出一个轻松舒适的空间。



## 东京站丸之内 站房照明

2012 东京 日本  
East Japan Railway / JR East Tokyo Electrical Consultation and  
System Integration Office / JR East Design

在急速发展的东京站周边环境，为润滑其中心地带，对 100 年前的车站侧站进行了复原。在处处都是铁，玻璃以及混凝土的现代城市景观中插入红砖风格建筑，创造了超越时空的景象。在此的夜景应当是不反常的，小心地将此超越时代的遗产用最新的照明技术展现出来。



## 滨海湾花园 滨海南花园

2012 新加坡  
National Parks Board / Grant Associates, Wilkinson Eyre, Architects,  
CPG Consultants

滨海南花园是新加坡滨海湾花园的一期工程，于 2012 年 6 月 29 日向公众正式开放。这一面积为 54 公顷，斥资 8 亿 2 千万美金打造的花园，主要景观包含两个“冷却温室馆”和 18 棵覆以藤蔓植物形状独特的垂直花园“超级树”。

由于此项目是面向广大市民和来新加坡旅游的观光客的新式户外娱乐场所，我们试图强调“娱乐与有机照明并存”的设计理念。在照明方案确保游客安全与享受的同时，“有机照明”也使光影变得更为戏剧化，从而避免了过度照明，并使之与绿化、水体达到和谐。



## Reflections at Keppel Bay

2011 新加坡  
Keppel Land / Studio Daniel Libeskind / DCA Architects

这是一处作为海滨地标开发的公寓项目。设计要求在具有象征性的同时，创造适合住宅使用的柔和照明效果。建筑立面通过顶部标志性建筑的照明和塔楼边缘线性照明，将光的运用控制到最小限度。在公共区域，则突出建筑表层独特的图案设计。



## 爱丽拉乌鲁瓦图别墅酒店

2009 印度尼西亚  
PT Bukit Uluwatu Villas / WOHA / CICADA

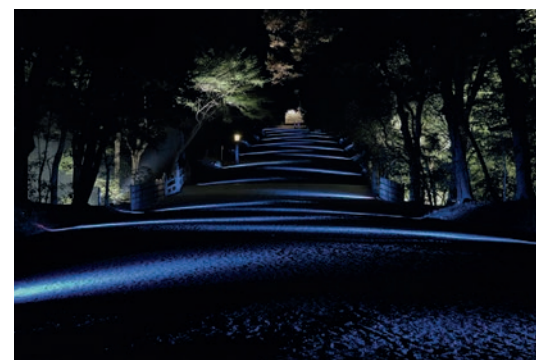
这是一处位于巴厘岛南部的别墅式度假村。以“自然的力量”为概念，关注风、月光、火、水、树木五大元素，规划出适合度假村的舒适照明环境。不仅采用具有自然温暖感的白炽灯，还积极使用LED等光源，力求打造一个烛光与LED共存、符合新时代特色的度假胜地。



## 明治神宫御社殿复兴 50 周年纪念“ Akarium ”

2008 东京 日本  
明治神宫御社殿复兴 50 周年纪念庆祝事业执行委员会

东京依然存在着美丽的夜晚。为庆祝明治神宫御社殿重建 50 周年，参道与神社进行了艺术性的光影演出。我们以环境友好、少量且生态节能的照明表现为理念进行照明规划。通过结合 21 世纪的新光源 LED 与古代传统灯火，创造出焕然一新的光环境。首次夜间参拜活动尝试时便吸引了 15 万市民，前来尽情享受光与暗交织的美景。



## 新加坡市中心照明规划

2006 新加坡  
新加坡城市重建局 (URA)

我们制定了新加坡市中心整体的照明总体规划。位于北纬 1 度的热带现代都市，我们围绕其五大主要特征——高温多湿气候、炽热阳光、浓郁鲜艳的绿意、多元民族共生以及水景环境，展开打造独特夜景的总体规划。针对具有各自特色的四大区域——乌节路、武吉士、新加坡河、中央商务区及滨海湾市区，分别制定了总体规划方案和照明方针守则。



## 京都国宾馆

2005 京都 日本  
日建设计

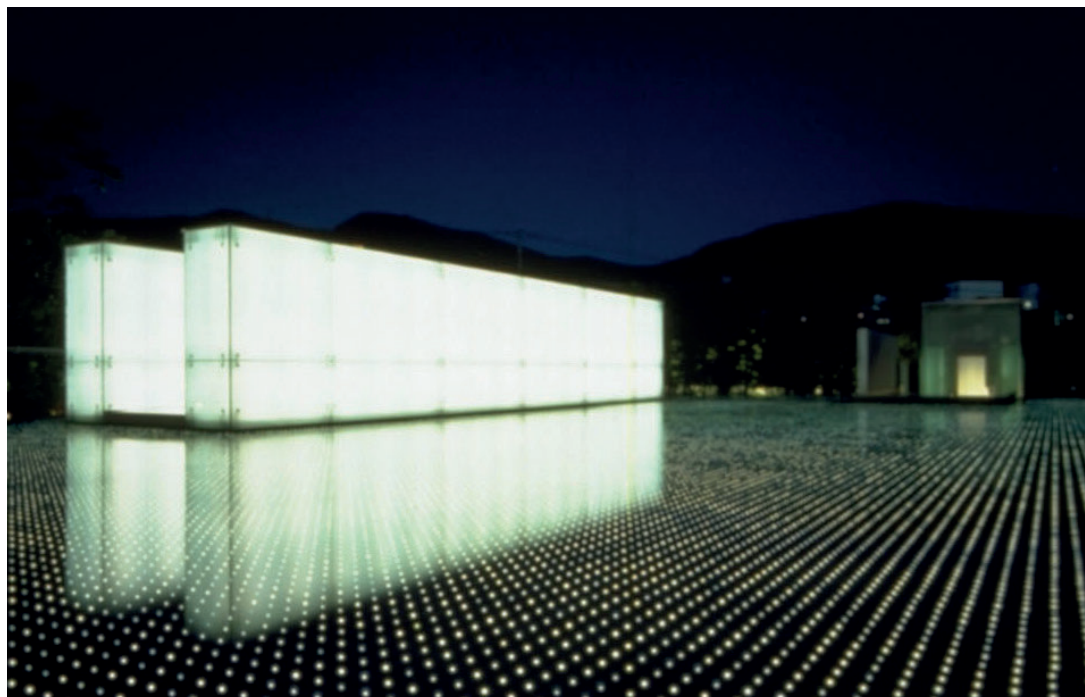
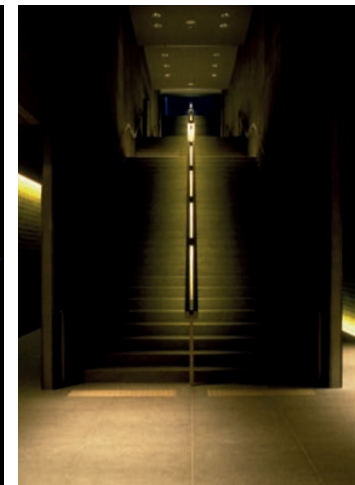
一座传达和风光影的国宾馆于京都诞生了。设计团队确立了五种创造「和」的光环境理念：(1) 表现丰富的层次感，(2) 大量运用透光与反射，(3) 重视季节与日夜流转的光线变化，(4) 营造宾客视线的引导，(5) 充分利用自然光的魅力。通过高度先进的光学照明设计，以及对建筑和家具细部的精密处理，这种光环境在不显露技术痕迹的情况下，完美呈现出近代日本建筑的风貌。



## 国立长崎原爆死没者追悼平和祈念

2003 长崎 日本  
国土交通省九州地方整備局维护部 / 栗生明+栗生综合计划事务所

该设施是为所有因原子弹而逝去的人们表达追悼之情并祈求永远和平而设立的。建筑几乎全部埋设于地下，地上部分水静静地流淌而下，注入圆形的水盘之中。水盘上点缀着7万多个微小的“光”。这些通过石板上小孔引入的光纤光线在“水”中摇曳，营造出庄严的夜景，自然而然唤起人们的祈祷之心。



## 六本木之丘

2003 东京 日本  
森大厦 / Jardie Partnership / Conran and Partners

六本木之丘的照明计划由七家照明设计公司共同参与，其中我们负责协调室外照明设计工作。主要负责 66 广场、甲板下方、环状三号线、六本木榎坂通、六本木樱坂、樱坂公园等公共区域的照明规划，同时也承担了限定用户才能使用的空间照明设计，如榎坂综合体的屋顶花园和六本木之丘住宅的屋顶花园。整个街区统一采用无眩光的 3000K 暖色光，在夜间设定了购物时光、餐厅时光、酒吧时光和深夜安全时光的四种光照模式。



## 仙台媒体中心

2000 宫城 日本  
伊东丰雄建筑设计事务所

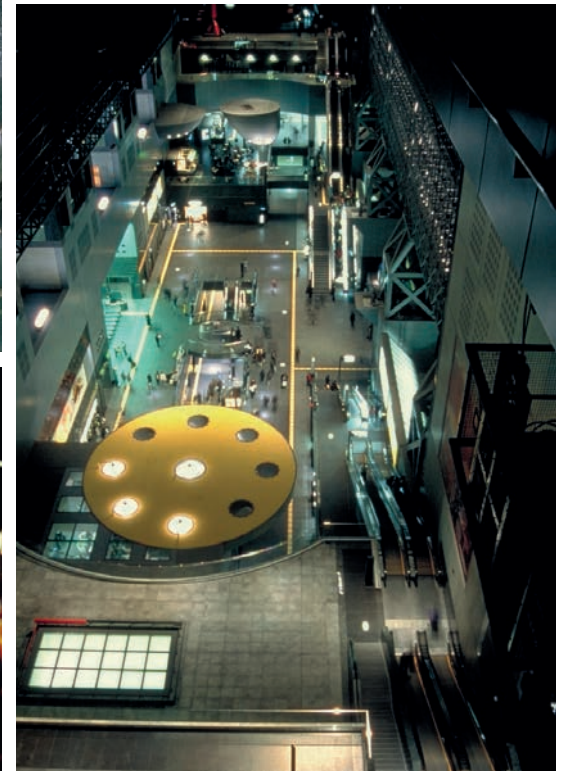
这是仙台市一座集合多媒体图书馆、美术馆与多功能空间于一体的玻璃建筑。其建筑设计的特点在于，利用被称为“管柱”的特殊结构，使整栋建筑呈现出轻盈灵动的姿态。照明设计承接建筑设计概念，针对各楼层的功能与这一新型建筑空间的表现手法进行了巧妙的构思与应用。



## 京都站大厦

1997 京都 日本  
原广司 + Atelier Phi 建筑研究所

照明设计颠覆了以往车站建筑中常见的高照度且均质的光环境，以“具有京都特色的美丽阴影之车站”为主题进行构建。仅使用设置于空中通道下方的聚光系统，便实现在中庭与平台地面上投射适光适所的光线，不仅充分满足了功能性照明的需求，同时也细致地保留了光影之间的层次与变化，不致于抹去阴影的存在。



## 东京国际论坛馆

1996 东京 日本  
Rafael Vinoly

这是一个 14.5 万平方米的复合式公共建筑，超越了从来的偏重光的量的公共照明，以雄伟的建筑照明为凡本的设计。照明计划从基本的设计时点开始到业务的监理，经过了 6 个年头才迎来了竣工。

设计中最有特征性的是以玻璃大堂照明的「透过性」和「夜与昼的对比」的题材作为设计理念，创造出了独一无二的构造体在夜空中浮现的景象。

